



NOTICE D'INSTALLATION POUR ENCEINTES ACOUSTIQUES
LOUDSPEAKERS OWNER'S MANUAL
BETRIEBSANLEITUNG FÜR LAUTSPRECHERBOXEN

FR

EN

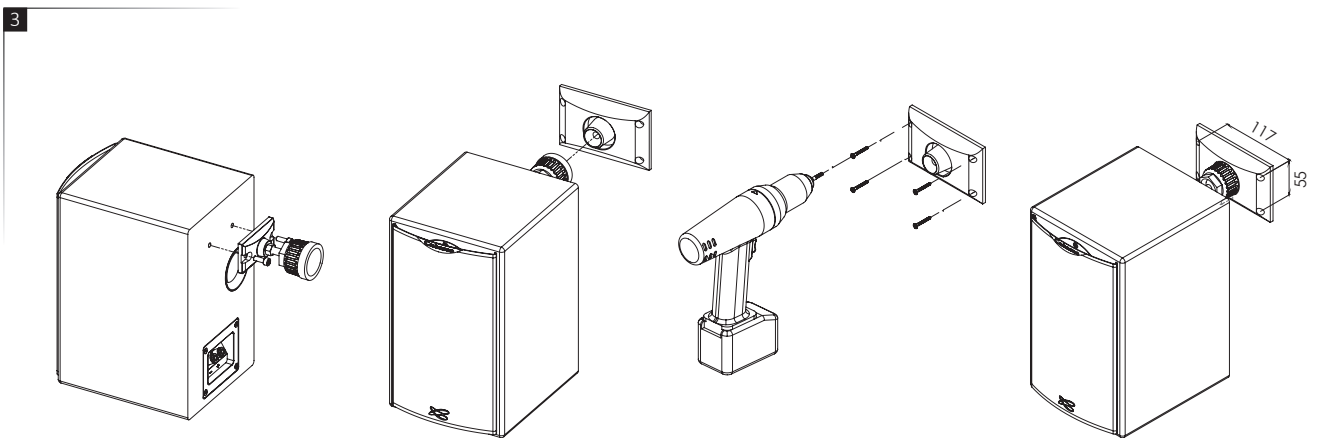
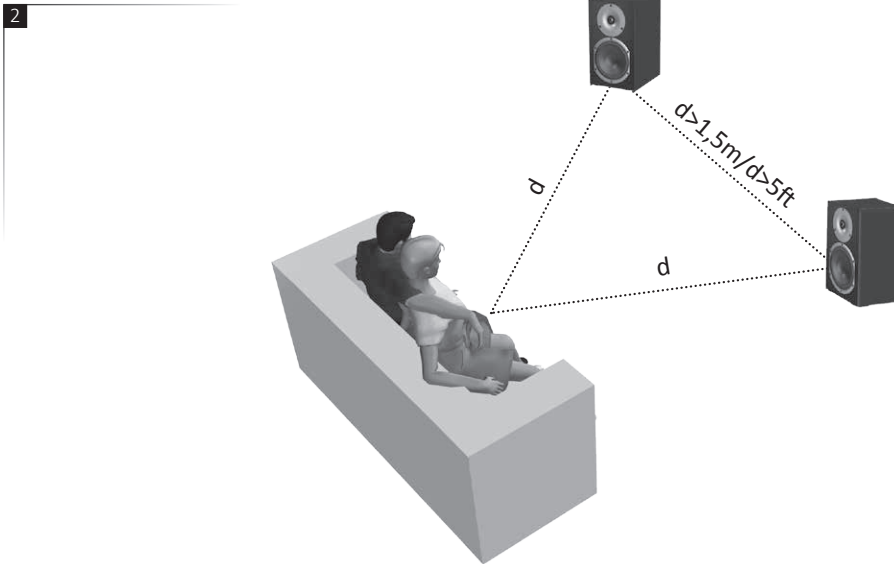
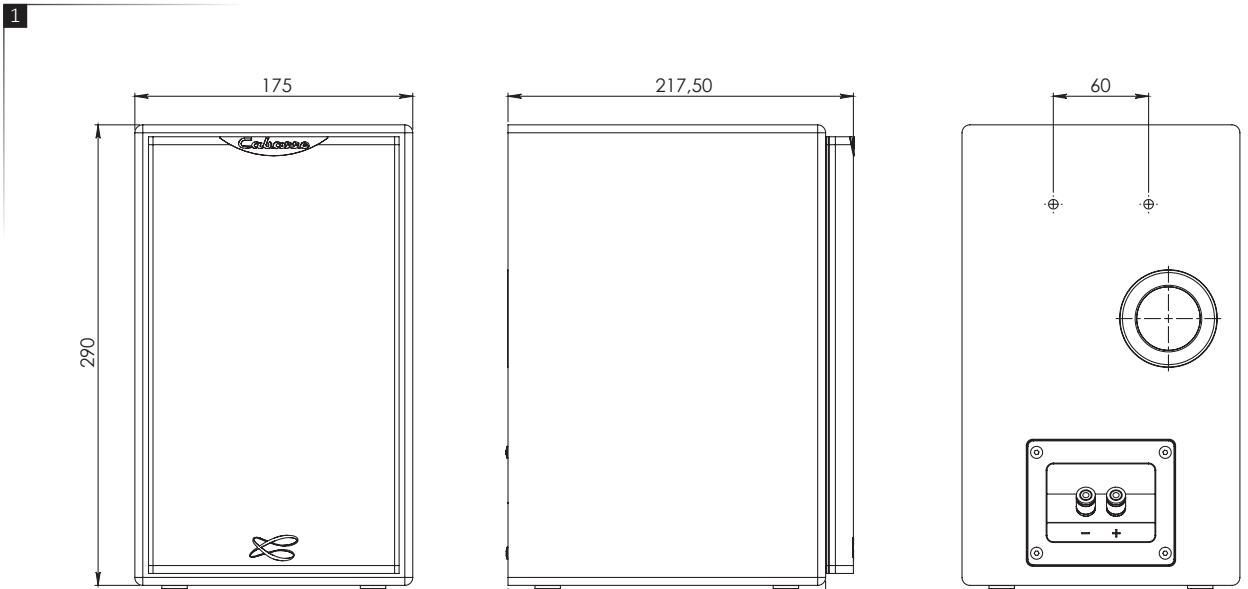
DE

SURF



Cabasse


www.cabasse.com




INSTRUCTIONS DE SÉCURITÉ



EXPLICATION DES SYMBOLES -

 L'éclair dans un triangle équilatéral avertit de l'existence de tension élevée dangereuse non isolée à l'intérieur du coffret du produit, d'une valeur

suffisante pour présenter un risque d'électrocution.

 Le point d'exclamation dans un triangle équilatéral avertit de l'existence d'instructions importantes quant à l'utilisation et la maintenance dans la documentation jointe à ce produit.

INSTRUCTIONS - Toutes les instructions de sécurité et d'utilisation doivent avoir été lues avant d'allumer tout appareil pour la première fois.

RETENEZ LES INSTRUCTIONS - Elles doivent servir de référence permanente pour tout ce qui suit.

TENEZ COMPTE DES AVERTISSEMENTS - Les avertissements présents sur le produit ou dans les notices d'utilisation doivent être pris en compte.

SUIVEZ LES INSTRUCTIONS - Toutes les instructions d'utilisation et de mise en œuvre doivent être scrupuleusement suivies.

NETTOYAGE - Débranchez l'appareil avant tout nettoyage. N'utilisez pas de solutions nettoyantes sous forme liquide ou en aérosols. Employez de préférence un chiffon humide.

ACCESSOIRES - N'utilisez pas d'accessoires qui ne soient pas explicitement recommandés par le constructeur, sous peine de risquer divers accidents.

EAU ET HUMIDITÉ - L'appareil ne doit pas être utilisé près de l'eau, par exemple à proximité d'une baignoire, d'un évier, dans un sous-sol humide, près d'une piscine, ou de tout ce qui y ressemble de près ou de loin.



CHARIOTS ET SUPPORTS - La manutention doit être effectuée seulement avec des chariots et supports agréés par le fabricant.

> Attention aux chariots de manutention

INSTALLATION SUR MOBILIERS ET SUPPORTS - Ne placez pas cet appareil sur un support instable, qu'il s'agisse de pieds, trépieds, tables, étagères, etc. Il pourrait tomber et causer des blessures sérieuses à un enfant ou un adulte qui se trouverait à proximité.

VENTILATIONS - L'appareil doit être positionné de telle sorte qu'il ne gêne pas sa propre ventilation. Par exemple, il ne doit pas être installé sur un lit, un canapé, une couverture ou des surfaces similaires qui pourraient bloquer ses orifices d'aération. Il ne doit pas non plus être encastré dans des enceintes confinées comme des étagères étroites ou des meubles qui pourraient limiter la quantité d'air disponible aux entrées d'air.

ALIMENTATION - L'appareil ne doit être relié qu'à une source électrique du type écrit dans le mode d'emploi ou conforme à la sérigraphie sur le produit. Si vous n'êtes pas sûr du type de courant fourni à l'endroit où vous vous trouvez, adressez-vous à votre revendeur ou à la compagnie électrique locale.

PROTECTION DES CÂBLES D'ALIMENTATION - Le cheminement des câbles d'alimentation doit être prévu de telle sorte qu'ils ne puissent pas être piétinés, pincés, coincés par d'autres appareils posés dessus, et une attention toute particulière doit être accordée à l'adéquation des prises et à la liaison du cordon avec l'appareil.

FOUDRE - Pour une meilleure protection de l'appareil pendant les orages ou s'il doit rester inutilisé pendant une longue période, débranchez le cordon d'alimentation et débranchez la prise d'antenne, vous éviterez ainsi les risques de détérioration dus à la foudre ou aux surtensions.

SURCHARGES ÉLECTRIQUES - Ne surchargez pas les prises d'alimentation, les prolongateurs ou les rappels d'alimentation. Il pourrait en résulter incendies ou électrocutions.

CORPS ET LIQUIDES ÉTRANGERS - On doit être attentif à ne jamais laisser entrer d'éléments ou de liquides étrangers dans l'appareil. Ne jamais poser d'objet rempli de liquide tel qu'un vase sur ou à côté de tout appareil. Ils pourraient occasionner incendies ou électrocutions. Ne versez jamais aucun liquide d'aucune sorte sur l'appareil. Ne jamais placer d'objets enflammés tels des bougies allumées sur ou à côté des appareils.

ENTRETIEN - L'utilisateur ne doit pas tenter de s'occuper des opérations de maintenance au-delà de celles décrites dans le mode d'emploi. Tout ce qui dépasse le simple niveau de l'entretien doit être effectué par un personnel qualifié.

MAINTENANCE - Dans les cas suivants, vous devez impérativement débrancher votre appareil et le faire vérifier par un technicien qualifié :

- L'alimentation ou la prise a été endommagée.
- Des corps étrangers ou du liquide se sont introduits dans l'appareil.
- L'appareil a été exposé à la pluie ou a été aspergé d'eau.
- L'appareil ne semble pas marcher correctement alors que vous l'utilisez dans le cadre de ses instructions de fonctionnement normal. Ne manipulez que les contrôles couverts par le mode d'emploi. Toute autre procédure pourrait le détériorer et nécessiter l'intervention d'un technicien qualifié.
- L'appareil est tombé ou bien sa carrosserie est endommagée.
- L'appareil affiche des performances nettement modifiées.

PIÈCES DÉTACHÉES - Si la réparation a nécessité l'utilisation de pièces détachées, assurez-vous que le technicien a bien utilisé les références préconisées par le fabricant ou présentant les mêmes caractéristiques que les pièces originales. Des pièces non conformes peuvent provoquer incendies, électrocutions ou autres.

VÉRIFICATIONS - Après toute intervention sur l'appareil, demandez au technicien d'effectuer des tests afin de garantir que l'appareil fonctionne en toute sécurité.

EXPOSITION AUX FORTES TEMPÉRATURES - L'appareil doit être tenu éloigné de sources de chaleur comme radiateurs, chauffage divers, amplificateurs, ou tous autres éléments susceptibles de le placer dans des conditions de températures anormalement élevées.

SACS PLASTIQUES - Ne pas laisser les sacs plastiques de l'emballage à portée des enfants afin d'éviter tout risque d'étouffement.

Valable aux USA, au Canada et autres pays concernés

Attention ! pour éviter les chocs électriques, introduire la lame la plus large de la fiche dans la borne correspondante et pousser jusqu'au fond.

DÉBALLAGE DES ENCEINTES

Ouvrir le côté mentionné sur le carton, replier sur les cotés les rabats supérieurs du carton et retirer le cache de l'enceinte. Sortir l'enceinte de son emballage. Nous vous conseillons de conserver l'emballage de votre enceinte à plat pour une utilisation ultérieure éventuelle.

POSITIONNEMENT ET PLACEMENT DES ENCEINTES ACOUSTIQUES

POSITIONNEMENT DES ENCEINTES

Nos enceintes acoustiques sont prévues pour fonctionner en position verticale, afin de respecter la courbe polaire des haut-parleurs.

Les enceintes sont livrées avec une grille de protection en face avant. Il est possible de les utiliser sans cette grille. Enlevez la grille en exerçant une légère traction horizontale afin de sortir la grille de son encoche. Pour remettre la grille en place, insérez l'un des côtés dans son encoche puis appuyez doucement sur la grille pour faire rentrer le côté opposé. Procédez à ces opérations délicatement pour éviter de rayer l'ébénisterie. Nous vous recommandons de garder cette protection en place pour mieux protéger les haut-parleurs de votre enceinte. **1**

Le champ magnétique des moteurs des haut-parleurs va rayonner au delà de l'enveloppe de l'enceinte acoustique. Il faut donc éloigner d'environ 50 cm les appareils et objets sensibles à ce type de rayonnement (téléviseurs, écrans d'ordinateur, disquettes informatiques, bandes magnétiques audio ou vidéo, cartes à puces...). Les enceintes centrales ne sont pas concernées par ce type de problème car elles sont blindées magnétiquement.

PLACEMENT DES ENCEINTES DANS UNE PIÈCE

Outre la position des enceintes, il faut tenir compte de leur emplacement dans la pièce, les propriétés acoustiques d'un local étant un facteur capital dans la retransmission du son.

LE PLACEMENT OPTIMAL

POUR UNE ÉCOUTE STÉRÉO CLASSIQUE 2.0 **2**

- Si l'on considère que d est la distance qui sépare les deux enceintes, celle-ci doit être supérieure à 1,5 m. Les deux enceintes doivent être à égale distance de la zone d'écoute qui forme avec elles un triangle isocèle.
- Les haut-parleurs doivent être dirigés vers la zone d'écoute.
- Les enceintes doivent, de préférence, diffuser dans le sens de la plus grande dimension de la pièce.
- D'une façon générale, on doit éviter de positionner les enceintes dans les coins d'une pièce, car la disposition en angle favorise les fréquences graves. De même, les enceintes doivent se situer à une distance d'au moins 20 cm du mur.
- Toujours dans le but d'obtenir une réponse équilibrée, il est recommandé de surélever les enceintes compactes d'environ 30 à 40 cm du sol avec des supports pour enceintes, les tweeters de l'enceinte devant se situer approximativement à la hauteur des oreilles de l'auditeur lorsque celui-ci est en position assise.
- Aucun élément (table, fauteuil...) ne doit gêner la propagation directe entre les enceintes et l'auditeur. Un effet de masque, même partiel, déséquilibre complètement la reproduction sonore car il provoque une atténuation des fréquences aiguës et dans la majorité des cas des médiums également.

- La disposition des enceintes dans des niches est également en général à proscrire car elle modifie la courbe de réponse de l'enceinte, particulièrement dans les fréquences basses. S'il est impossible d'adopter une autre disposition, on doit veiller à ce que l'enceinte s'encastre avec le minimum de jeu dans la niche, pour éviter l'apparition de résonances diverses.

Par ailleurs, la partie visible de la grille devra être à l'extérieur de la niche.

LE PLACEMENT OPTIMAL

POUR UNE ÉCOUTE STÉRÉO EN 2.1

Dans le cadre d'une écoute stéréo avec 2 enceintes ou 2 satellites et 1 caisson de graves, nous vous conseillons de placer le caisson de graves dans la zone écoute avant. Le placement du caisson contre un mur renforce l'extrême grave et limite les réflexions de 80 à 200Hz. Cependant, pour obtenir le meilleur résultat, il est toujours nécessaire de faire des essais d'emplacement en fonction de l'acoustique de la pièce.

LE PLACEMENT OPTIMAL

POUR UNE ÉCOUTE HOME CINÉMA OU 5.1

Pour la disposition d'un ensemble home cinéma, il est important d'apporter la plus grande attention à la disposition des enceintes supplémentaires spécifiques.

- L'enceinte centrale doit être placée le plus près possible de l'écran en recherchant la position dans le lieu d'écoute qui apporte la plus grande cohésion sur les dialogues entre le son et l'image. En pratique, cela revient à placer l'enceinte centrale au-dessus de l'écran si les enceintes principales sont plus basses que celui-ci, et en dessous si les enceintes principales sont plus hautes.
 - Les enceintes arrière, voies d'effet ou surround doivent être disposées contre les murs latéraux, légèrement en hauteur. Elles doivent être situées légèrement en arrière de la zone d'écoute.
 - Le caisson de graves doit être placé dans la zone d'écoute avant. Son placement contre un mur renforce l'extrême grave et limite les réflexions de 80 à 200 Hz. Cependant, pour obtenir le meilleur résultat, il est toujours nécessaire de faire des essais d'emplacement en fonction de l'acoustique de la pièce.
- Votre amplificateur audio-vidéo permet le réglage des niveaux et des distances de chaque enceinte. Ce réglage doit être ajusté avec soin de manière à obtenir une parfaite cohésion entre les sources sonores

MONTAGE MURAL AVEC LA FIXATION EN OPTION **3**

- 1) Rassembler le matériel nécessaire : la fixation à rotule, l'enceinte et les inserts, vis, outils de perçage adaptés au type de mur et niveau à bulle.
- 2) Boulonner au dos de la Surf la partie avec l'écrou de serrage, utiliser l'autre partie comme gabarit de perçage en la plaquant au mur, vérifier l'aplomb avec le niveau à bulle et percer les trous à travers la fixation. Mettre les chevilles adéquates en place.
- 3) Rassembler les 2 parties de la fixation, orienter la Surf et serrer l'écrou de fixation.
- 4) Connecter le câble haut-parleur à l'enceinte en respectant les polarités (voir § Phase).

BRANCHEMENT

Il est nécessaire d'éteindre tous les appareils avant la connexion des enceintes. Pour le branchement de vos enceintes acoustiques, il faut tenir compte de la section des câbles et du respect des phases.

SECTION DES CÂBLES

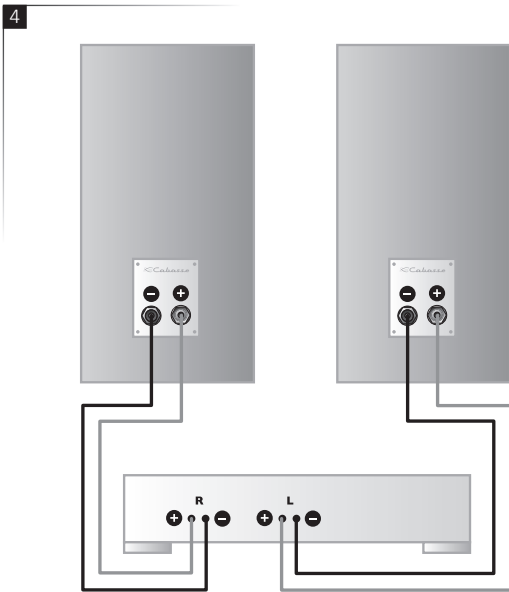
Pour conserver toutes les qualités des enceintes acoustiques et éviter les pertes de puissance, il faut que la résistance électrique des câbles de branchement entre l'enceinte et l'amplificateur soit la plus faible possible. Pour vous aider à choisir la meilleure section de câble pour votre installation, veuillez suivre le tableau récapitulatif.

Distance ampli - enceinte	Section
4,5 m	1,5 mm ²
6 m	2 mm ²
7,5 m	2,5 mm ²
9 m	3 mm ²
12 m	4 mm ²

PHASE 4

Les enceintes et les amplificateurs ont leurs bornes de branchement repérées. Il y a deux façons courantes d'effectuer ce repère : soit une borne rouge ou repère +, soit une borne noire ou repère -.

Dans tous les cas, il faut que les deux canaux soient branchés de façon identique. La borne rouge ou + de l'enceinte est connectée à la borne rouge ou + de l'amplificateur ; la borne noire ou - de l'enceinte est connectée à la borne noire ou - de l'amplificateur.



ENTRETIEN

Les ébénisteries de SURF, réalisées avec un revêtement spécifique enduit de deux vernis de protection et d'une pellicule anti-rayures, ne nécessitent aucun entretien particulier, le matériau utilisé étant un produit de très haute technicité. Elles peuvent être nettoyées avec un chiffon humide.

En suivant les conseils explicités dans cette notice, vous êtes assurés d'un fonctionnement parfait de vos enceintes acoustiques. Nous recevons tous les jours des lettres de clients satisfaits du choix de leurs enceintes et ces lettres sont pour nous la plus belle récompense de nos efforts.

MARQUAGE DEEE

Traitement des appareils électriques et électroniques en fin de vie (applicable dans les pays de l'Union européenne).

Ce symbole, représentant une poubelle sur roues barrée d'une croix, apposé sur le produit, indique que ce produit ne doit pas être traité avec les déchets ménagers. Il doit être remis à un point de collecte pour le traitement des équipements électriques et électroniques en fin de vie. En s'assurant que ce produit est bien mis au rebut de manière appropriée, vous aiderez à prévenir les conséquences négatives potentielles pour l'environnement et la santé humaine. Le recyclage des matériaux aidera à conserver les ressources naturelles. Pour toute information supplémentaire au sujet du recyclage de ce produit, vous pouvez contacter votre municipalité, votre déchetterie ou le magasin où vous avez acheté le produit.



Informations sur les piles et accumulateurs présents dans l'équipement (Applicable dans les pays de l'Union européenne) :

en vertu de la directive 91/157/CEE, les piles et accumulateurs usagés doivent être remis à un point de collecte pour le traitement et le recyclage. Pour toute information complémentaire au sujet du recyclage, contactez votre municipalité, votre déchetterie ou le magasin où vous avez acheté votre produit.

CARACTÉRISTIQUES TECHNIQUES

SURF	Voie principale / d'effets
Utilisation	Bibliothèque / socle
Nombre de voies	2
Haut parleurs	1 x 13TN15 4 Ohms + 1 x DOM37 4 Ohms
Efficacité 1W/1m (en dB)	85 dB
Réponse en fréquence (Hz)	65 - 20 000 Hz
Impédance nominale	8Ω
Impédance minimale	4,45Ω
Puissance nominale	65W
Puissance crête	450W
Encombrement H x L x P	29,2 x 17,5 x 21,8 cm
Poids	4.7 Kg

Étant donné l'évolution des techniques mises en oeuvre pour une fiabilité accrue et une recherche constante de qualité optimale, Cabasse se réserve le droit d'apporter toutes modifications aux modèles présentés sur les fiches techniques ou les documents publicitaires.

Thank you very much for choosing Cabasse speakers.
Please read these instructions carefully before setting up your speakers.

ENGLISH

SAFETY INSTRUCTIONS



EXPLANATION OF GRAPHICAL SYMBOLS

The lightning flash with arrowhead symbol, within an equilateral triangle, is intended to alert you to the presence of un-

insulated "dangerous voltage" within the product's enclosure that may be of sufficient magnitude to constitute a risk of electric shock to persons.



The exclamation point within an equilateral triangle is intended to alert you to the presence of important operating and maintenance (servicing) instructions in the literature accompanying the appliance.

INSTRUCTIONS - Carefully read through all the safety and operating instructions before switching on any device for the first time.

KEEP THESE INSTRUCTIONS IN MIND - They will be constantly referred to through this manual.

PAY SPECIAL CARE TO WARNINGS - All the warning labels on the product or warning notes in the user's manual must be followed.

FOLLOW THE INSTRUCTIONS - Follow carefully all the installation and operation instructions.

CLEANING - Always remove the power cord before cleaning the device. Do not use cleaning solvent, whether liquid or air spray. Using a soft damp cloth is recommended.

ACCESSORIES - To avoid incidents, only use accessories expressly recommended by Cabasse.

WATER AND MOISTURE - The product shall not be used in damp or wet locations, such as humid basements, next to a bathtub, sink, swimming pool or any other similar conditions.



CARTS AND STANDS - The appliance should be used only with a cart or stand that is recommended by the manufacturer.

> Portable cart warning

INSTALLATION ON A PIECE OF FURNITURE AND STANDS - Do not place this device on an unsteady surface, i.e. a stand, tripod, table, shelf, etc. It may fall and cause serious injury to a nearby child or adult.

VENTILATION OUTLETS - The device shall not be placed in a position that restrains the operation of its fans. Avoid installing the device on a bed, couch, blanket or other similar surfaces that may prevent the appropriate air flow. Do not install the device in a confined space, such as a book shelf or other piece of furniture, that could prevent sufficient air from flowing freely.

POWER - The device shall only be connected to a source of power compliant to the one described in this manual or on relevant printed labels on the product. If you are not sure of the type of power available, please contact your reseller or the local power company.

POWER CORDS - The power cords must be laid out in such a way that they cannot be walked on, pinched, bent under other devices. Also pay special attention to the matching of the plugs and the connection of the cord to the device.

PLASTIC BAGS - Keep them away from children to prevent any risk of suffocation.

LIGHTNING - For better protection against lightning or if the device must remain unused for long stretches of time, unplug the power cord and antenna jack. This minimizes potential damages due to lightning or line surges.

OVERLOADS - Avoid overloading the power plugs, extension cords or power relays. This could result in fire or electric shocks.

FOREIGN BODIES AND LIQUIDS - Avoid letting foreign materials or liquids enter the device. They could cause fire or electric shocks. Never spill any liquid on the device.

MAINTENANCE - Users must never attempt to maintain the device on their own, except for those maintenance operations described in this manual. Any task beyond regular user maintenance must be performed by qualified service operators.

TROUBLESHOOTING - You must unplug your device from the power supply and have it checked by a qualified technician if:

- The power supply or the plug is damaged.
- Foreign bodies or liquid penetrated the device.
- The device was exposed to dripping or splashing.
- The device does not seem to work correctly under normal operating conditions. Only operate the controls described in this manual. Any other operation could damage the device and require on-site visit of a qualified technician.
- The device has fallen or its housing is damaged.
- The performances of the device are strongly altered.

SPARE PARTS - If spare parts are needed to repair the device, make sure that the technician followed the manufacturer's recommendations or that the replacement parts feature the same specifications as the original ones. Non-compliant parts can result in multiple damages, including fire or electric shocks.

CHECKS - After any servicing of the device, ask the technician to perform appropriate testing to make sure that the device works safely.

EXPOSURE TO HIGH TEMPERATURES - The device should be kept away from heating sources, such as radiators, heaters, amplifiers or any other similar item likely to make the operating temperature rise excessively.

Applicable for USA, Canada or where approved for usage

Caution ! To prevent electric shock, match wide blade plug to wide slot, insert fully.

UNPACKING

After opening the top carton flaps, remove the grille. Then fold the carton flaps right back and remove the speakers from the carton. We suggest you retain the packing for future use.

POSITIONING

SPEAKER POSITIONING

Our speakers have been designed to function in a vertical position. Under these conditions, the polar response is most uniform.

Speakers are delivered with a front grille to protect drivers. It is possible to use them without this front grille, by gently pulling on one side to remove the grille from its slot. To set the grille back in place, insert one side of the grille in its slot then gently bend the grille until the other side fits in its slot. These operations must be carried out very smoothly in order not to damage prematurely the veneer on the front panel of the speaker. We recommend this protection be kept in place to prevent accidental damage to the drivers. **1**

Powerful drivers generate magnetic fields that can extend beyond the boundaries of the speaker cabinet. We recommend you keep magnetically sensitive articles (TV, computer screen, computer discs, audio and video tapes, swipe cards...) at least 1.5 ft (50 cm) away from the speaker. Cabasse centre speakers or the ones marked «TV» are not concerned with this, being magnetically shielded.

POSITIONING SPEAKERS IN A ROOM

In addition to vertical position of the speakers themselves, their location in the listening room, as well as the acoustical characteristics of the room, are also very important. As it is impossible to indicate a typical location of speaker systems without a few tests, we suggest several general rules that are important to apply in order to obtain the best listening results.

OPTIMAL POSITIONING FOR A 2.0 OR STEREO SYSTEM **2**

- For the ideal positioning of your speakers follow the diagram **2** on page 2. If «d» is the distance between the two speakers, this distance must be equal to or greater than 5 ft (1.5 m). Both speakers must be at equal distance from the listening area which forms with them an isosceles triangle. «d1» and «d2» distances must be identical, they should be equal to or longer than «d».
- The drivers must be directed towards the listening area.
- The speakers should be located so that their diffusion follows the longest dimension of the room.
- Generally speaking it is better to avoid putting the speakers in the corners of a room as this amplifies the low frequencies and tends to enhance the room resonances. If possible it is better to place the speakers at least 8 inches (20 cm) from the walls.
- Moreover, in order to obtain a more accurate frequency response, it is recommended to raise a compact speaker from 12 to 16 inches (30 to 40 cm) above the floor by placing them on stands. The tweeters of the speakers must be roughly at the height of the listener's ear when the listener is in sitting position.
- No solid object or piece of furniture should be placed between the speakers and the listener. An effect of mask, even partial, completely disturbs the sound reproduction as it attenuates the high frequencies and also, in most cases, the midrange frequencies.

- Placing the speakers in niches is not recommended. Unless designed for this application, bookshelf placement will alter the frequency response of the speaker, especially in the low frequencies. If a bookshelf location cannot be avoided, the speaker should be set up to minimize various resonance, and the visible part of the grille must be outside the niche.

OPTIMAL POSITIONING FOR A 2.1 OR STEREO WITH A SUBWOOFER SYSTEM

For a stereo listening with 2 speakers or 2 satellites and 1 subwoofer, we recommend you to place the subwoofer in the front listening area. The placement of the subwoofer against a wall reinforces the low frequencies and limits the reflections from 80 to 200 Hz. However to obtain the best results, it is always necessary to carry out tests according to the acoustic of the room.

OPTIMAL POSITIONING FOR A 5.1 OR HOME THEATRE SYSTEM

Setting up a multi-channel Audio-Video system requires great care when positioning the specific AV speakers.

- The centre speaker should be placed as close as possible to the screen and where it sounds best from your listening spot while offering the optimal picture/dialogues cohesion. Theoretically, the screen should be located within a virtual triangle formed by the acoustical centres of the main speakers and the centre speaker. Practically speaking, this means that the principal speaker should be placed above the screen if the main speakers are below it, and below the screen if the main speakers are above. The centre speaker should also, if possible, be set slightly back from the others, so that it is located at the same distance from the listener as the main speakers.
- The rear speakers or surround should be placed against the side walls, at listening height. They should not be positioned far behind the listening zone.
- The subwoofer should be placed in the front listening area, its position against a wall reinforces the extreme low register and limits the reflections between 80 and 200 Hz. However to obtain the best result, it is always necessary to carry out tests according to the acoustics of the room.

Your AV processor enables the adjustment in level and delay of each of the 5/6/7 channels of your system. Fine-tuning is necessary to obtain a perfect sound stage.

WALL MOUNT WITH THE OPTIONAL BALL BRACKET **3**

- 1) Prepare all the necessary parts and tools: the ball bracket and screws, plugs and drilling equipment suitable for the type of wall and a spirit level.
- 2) Mount the bracket part with two holes on the back of the loudspeaker, place the other part of the bracket on the wall and use it as a drilling template, control the alignment and drill the holes through the bracket. Place the inserts in the holes.
- 3) Assemble both bracket parts, swivel the loudspeaker in the right direction and tighten the bolt.
- 4) Connect the loudspeaker cable to the terminals. Ensure that polarities are correct (see § Phase).

CONNECTION

Turn off all the amplifiers before interconnecting them to the loudspeakers. In order to connect loudspeakers properly, it is most important to keep in mind the following two factors: cable section and phase.

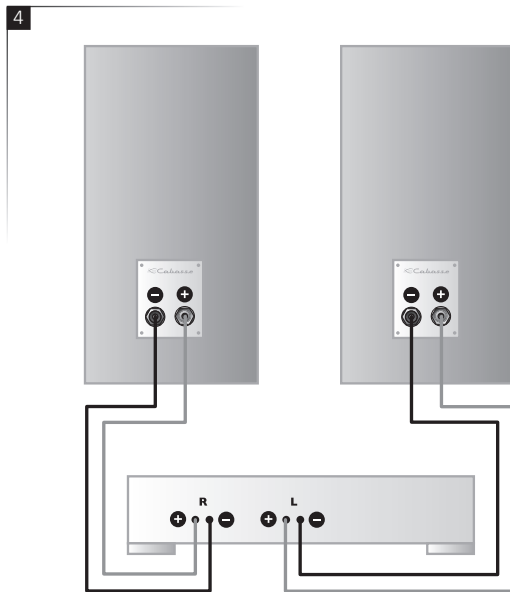
CABLE SECTION

To get the full sonic potential of Cabasse loudspeakers and avoid power losses, the cables connecting the speakers to the power amplifier must have the lowest possible electrical resistance. To help you in choosing the correct cable gauge, follow diagram.

Lenght between amplifier and loudspeakers	Recommended section
4,5 m	1,5 mm ²
6 m	2 mm ²
7,5 m	2,5 mm ²
9 m	3 mm ²
12 m	4 mm ²

PHASE 4

In order to maintain the phase relationship and frequency, amplifier and speaker manufacturers typically indicate connection polarity in one of two ways: red and black or + and -. In either case, always connect red or + to red or + and black or - to black or -.



MAINTENANCE

The SURF cabinets are made of medium density fiber panels, protected by synthetically veneer with two coats of varnish and a special anti-scratch film. This hi-tech veneer does not require any specific care. Use a wet cotton waste for cleaning, or any cleaning device for wood or plastic.

WEEE MARK

Disposal of waste of electrical and electronic equipment (applicable in EC countries)

This symbol on the product, consisting of the crossed-out wheeled bin, indicates that this product shall not be treated as household waste. Instead it shall be handed over to the applicable collection point for the disposal of electrical and electronic equipment at the end of life.



By ensuring this product is disposed of correctly, you will help prevent potential negative consequences for the environment and human health, which could otherwise be caused by inappropriate waste handling of this product. The recycling of materials will help to preserve natural resources. For more detailed information about recycling of this product, please contact your local city office, your household waste disposal service or the shop where you purchased the product.

Only for EC countries:

Defective or dead out battery packs/batteries must be recycled according the guideline 91/157/EEC. For more detailed information about recycling of this product, please contact your local city office, your household waste disposal service or the shop where you purchased the product.

SPECIFICATIONS AND TECHNICAL DATA

SURF	Main / Surround
Position	Bookshelf
Ways	2
Drivers	1 x 13TN15 4ohms + 1 x DOM37 4 Ohms
Sensitivity 1W/1m (dB)	85 dB
Frequency Response (Hz)	65 -20 000 Hz
Nominal Impedance	8Ω
Minimum Impedance	4,45Ω
Power handling	65W
Peak power	450W
Dimensions h x w x d	29,2 x 17,5 x 21,8 cm 11.5 x 6.9 x 8.7 in
Weight	4.7 Kg 10.4 lbs

Due to technical improvements already under way in our constant search for optimum quality, Cabasse reserves the right to modify all the models presented in specification sheets, advertising materials and manuals without prior notice.

Vielen Dank, dass Sie Lautsprecher von Cabasse erworben haben. Damit Sie deren Klangqualität in vollem Maße und über lange Zeit genießen können, empfehlen wir Ihnen, die vorliegende Anleitung vor Inbetriebnahme Ihrer Lautsprecher sorgfältig zu lesen.

DEUTSCH

SICHERHEITSHINWEISE



BEDEUTUNG DER SYMBOLE - Der Blitz mit Pfeilspitze in einem gleichseitigen Dreieck dient als Warnhinweis gegen nicht isolierte spannungsführende Teile innerhalb des Gerätegehäuses, bei denen die anliegende Spannung so hoch ist, dass eine Berührung der Teile lebensgefährlich sein kann.

Das Ausrufezeichen in einem gleichseitigen Dreieck dient als Hinweis auf wichtige Bedienungs- und Instandhaltungsvorgänge.

HINWEISE - Alle Sicherheits- Bedien-Hinweise vor der Inbetriebnahme aufmerksam durch.

BEHALTEN SIE DIESE HINWEISE IM HINTERKOPF - Auf sie wird in der gesamten Anleitung Bezug genommen.

BEACHTEN SIE INSBESONDERE DIE WARNUNGEN - Alle Warnhinweise auf dem Produkt und in der Anleitung sind zu befolgen.

BEACHTEN SIE DIE HINWEISE - Befolgen Sie die Hinweise zur Inbetriebnahme und zur Bedienung sorgfältig.

REINIGUNG - Vor jeder Reinigung ist der Gerätestecker zu ziehen. Keine Flüssig- oder Sprüh-Reinigungsmittel verwenden. Am besten eignet sich ein feuchtes Tuch.

ZUBEHÖR - Bitte nur vom Hersteller empfohlene Zubehörteile verwenden. Ansonsten besteht Unfallgefahr.

WASSER UND FEUCHTIGKEIT - Das Gerät darf nicht an feuchten Orten wie beispielsweise einem feuchten Keller, in der Nähe einer Badewanne, eines Waschbeckens oder eines Swimmingpools benutzt werden.



ROLLWAGEN UND STANDFÜSSE - Die Geräte sollten nur mit vom Hersteller empfohlenen Rollwagen oder Standfüßen verwendet werden.

> Warnung vor transportablen Rollwagen

AUFSTELLUNG - Stellen Sie das Gerät nicht auf instabile Standfüße,

Stative, Tische, Regale oder ähnliche Einrichtungen, von denen es herabfallen und Verletzungen verursachen könnte

BELÜFTUNG - Stellen Sie das Gerät so auf, das seine Lüftungsöffnungen immer frei bleiben. Nicht auf ein Bett, ein Sofa, eine Decke o.ä. stellen, weil diese einen ausreichenden Luftstrom verhindern könnten. Enge Bücherregale und ein geschlossener Schrank sind keine geeigneten Aufstellungsorte, da dort eine ausreichende Luftzufuhr nicht gewährleistet ist.

STROMVERSORGUNG - Das Gerät darf nur an eine Steckdose angeschlossen werden, deren Spannung der auf dem Gerät aufgedruckten entspricht. Wenn Sie nicht sicher sind, welche Netzspannung ihre Haus-Stromversorgung aufweist, wenden Sie sich bitte an Ihren Fachhändler oder Ihren Elektrizitätsversorgungsbetrieb.

SCHUTZ DER NETZANSCHLUSSLEITUNGEN - Die Netzanschlussleitungen dürfen nicht gequetscht, mit scharfen oder spitzen Gegenständen belastet oder eingeklemmt werden (z.B. von anderen, auf der Leitung stehenden Geräten).

GEWITTER - Aus Sicherheitsgründen sollte das Gerät bei Gewitter nicht benutzt werden. Wenn das Gerät längere Zeit nicht benutzt wird, sollten Netzanschluss-Stecker und Antennenan-

schluss aus den jeweiligen Dosen herausgezogen werden, um Blitzschäden oder Beschädigungen durch Überspannungen vorzubeugen.

ELEKTRISCHE ÜBERLASTUNG - Verlängerungsleitungen oder Steckdosen nicht überlasten. Feuer und Stromschlaggefahr

FREMDKÖRPER UND FLÜSSIGKEITEN - Darauf achten, dass keine Fremdkörper oder Flüssigkeiten in das Gerät gelangen. Feuer oder Stromschlaggefahr!

WARTUNG UND PFLEGE - Instandhaltungsarbeiten, die über die in der Bedienungsanleitung beschriebenen Vorgänge hinausgehen, sind ausschließlich von qualifizierten Fachkräften auszuführen.

BEI PROBLEMEN - In folgenden Fällen muss der Gerätestecker gezogen und das Gerät von einer qualifizierten Fachkraft geprüft werden:

- Beschädigung an Netzkabel oder Netzanschluss.
- Fremdkörper oder -Flüssigkeit im Gerät.
- Das Gerät wurde mit Flüssigkeit bespritzt oder übergossen.
- Das Gerät scheint unter normalen Betriebsbedingungen nicht einwandfrei zu funktionieren. Betätigen Sie nur die in dieser Anleitung beschriebenen Bedienelemente. Alle sonstigen Eingriffe können das Gerät beschädigen oder Sie selbst gefährden und sind deshalb von einer qualifizierten Fachkraft auszuführen.
- Das Gerät ist heruntergefallen oder das Gehäuse wurde beschädigt.
- Das Verhalten des Gerätes hat sich erheblich geändert.

ERSATZTEILE - Wenn bei einer Reparatur Teile ausgewechselt werden müssen, vergewissern Sie sich, dass der Techniker die vom Hersteller empfohlenen Ersatzteile oder solche Teile verwendet, die die gleichen Eigenschaften aufweisen wie Originalteile. Ansonsten besteht die Gefahr weiterer Defekte einschließlich Feuer und Stromschlag.

ÜBERPRÜFUNG - Nach jedem technischen Eingriff sollte die Gerätesicherheit von einer qualifizierten Fachkraft kontrolliert werden.

WÄRMEEINWIRKUNG - Das Gerät muss von Wärmequellen wie Heizkörpern, Heizelementen, Verstärkern oder sonstigen oder sonstigen Objekten mit starker Wärmeentwicklung fern gehalten werden.

PLASTIKBEUTEL - Bewahren Sie bitte die zur Verpackung gehörenden Plastikbeutel außer Reichweite von Kindern auf, sonst droht Erstickungsgefahr!

AUSPACKEN DER LAUTSPRECHERBOXEN

Öffnen Sie den Karton auf der Seite mit der Aufschrift und biegen Sie dann die oberen Klappen zurück, nehmen Sie das Gitter aus dem Karton. Drehen Sie dann die Verpackung mit Inhalt um, leeren Sie den Karton von seinem Inhalt und befreien Sie den Lautsprecher von seiner Verpackung. Wir empfehlen Ihnen die Verpackung aufzubewahren und diese flach zu lagern für eine spätere Verwendung.

AUFSTELLUNG DER LAUTSPRECHER

AUFSTELLUNG DER LAUTSPRECHER

Unsere Lautsprecher sind für den vertikalen Betrieb entwickelt worden um die optimale Ausbreitung der Schallwellen, in allen Richtungen, zu gewährleisten.

Unsere Lautsprecher werden mit einem abnehmbaren Gitter zum Schutz der Treiber-Membranen ausgeliefert. Man kann sie auch ohne dieses Gitter benutzen: ziehen Sie dazu leicht an den Seiten des Gitters, um es aus den Gehäuse-Schlitz zu entfernen. Um das Gitter wieder abzubringen, setzen Sie eine seiner Seiten in des zugehörigen Schlitz und biegen das Gitter dann vorsichtig, bis seine andere Seite in den zweiten Schlitz passt. Wir empfehlen Ihnen, diesen Frontschutz angebracht zu lassen, da dies einen besseren Schutz der Lautsprecherchassis bietet **1**.

Das Magnetfeld der Lautsprecherchassis strahlt weiter als das Gehäuse der Box aus, deshalb sollte man diese mindestens 50 cm weit von Geräten aufstellen, die auf Magnetsstrahlungen empfindlich reagieren wie z.B. Fernseher, PC-Monitore, Disketten, Magnetbänder, Speicher- und Chip-Karten. Unsere Centerspeaker sind davon nicht betroffen da diese magnetisch abgeschirmt sind.

OPTIMALE AUFSTELLUNG DER LAUTSPRECHER IM HÖRRaum

Ausser der Aufstellung der Lautsprecherboxen muss man noch deren Positionierung im Raum beachten. Die akustischen Eigenschaften des Hörraums sind ausschlaggebend für die gute Übertragung des Klangs.

DIE IDEALE AUFSTELLUNG FÜR EIN KLASSISCHES STEREO 2.0 SYSTEM **2**

- Für eine ideale Aufstellung nehmen Sie das Schema als Beispiel. Wenn man den Abstand der beiden Lautsprecher mit „d“ annimmt, sollte die Entfernung zwischen den Lautsprechern 1,5 m oder mehr sein. Der Abstand der Hörer von den Lautsprechern sollte gleich sein und ein gleichschenkelig Dreieck bilden. „d1“ und „d2“ sollten gleich wie „d“ oder länger als „d“ sein.
- Die Lautsprecher müssen zu der Hörzone hin abstrahlen.
- Die Lautsprecher sollten vorzugsweise so platziert werden, dass sie in Richtung der größten Länge des Raumes abstrahlen.
- Grundsätzlich sollte man es vermeiden, die Lautsprecher in die Ecken des Raumes zu stellen, da dies die Wiedergabe der Bässe verstärkt und gleichzeitig sollten die Lautsprecher mindestens 20 cm von den Wänden entfernt stehen.
- Um eine ausgewogene Wiedergabe bei Kompaktboxen zu erhalten, ist es empfehlenswert, diese 30-40 cm über den Boden, auf Lautsprecherständern zu platzieren. Die Hochtöner befinden sich dann in Ohrhöhe, wenn man sitzt.
- Kein Mobiliar (Tisch, Sessel, usw.) darf die direkte Abstrahlung von den Lautsprechern zum Hörer beeinträchtigen. Das teilweise Abdecken der Lautsprecher ruft eine Abschwächung der hohen Frequenzen hervor und in den meisten Fällen auch der mittleren Frequenzen. Dies bringt die Klangwiedergabe vollständig aus dem Gleichgewicht.
- Das Aufstellen der Lautsprecher in Raumnischen sollte ebenfalls möglichst vermieden werden, da auch hier die Tonwiedergabe,

besonders im Tieffrequenzen Bereich, verändert wird. Falls eine Aufstellung nicht anders möglich ist, sollte man darauf achten die Box nicht zu tief in der Nische aufzustellen, der sichtbare Teil der Frontbespannung sollte sich außerhalb der Nische befinden.

DIE IDEALE AUFSTELLUNG FÜR EIN STEREO 2.1 SYSTEM

Im Falle einer Stereo Abhörung mit 2 Lautsprecherboxen oder 2 Satellitenboxen und 1 Subwoofer, empfehlen wir Ihnen den Subwoofer in der vorderen Hörzone aufzustellen. Die Aufstellung des Subwoofer in der Nähe einer Wand verstärkt den Tiefbass, aber beschränkt damit die Reflexionen der Frequenzen von 80 bis 200 Hz. Um den besten Klang zu erzielen empfehlen wir verschiedene Aufstellungsmöglichkeiten auszuprobieren.

DIE IDEALE AUFSTELLUNG FÜR EIN 5.1 AUDIO-ODER HEIMKINOSYSTEM

Wird der Stereoanlage ein Heimkino-Set beigefügt, muss die Aufstellung der zusätzlichen spezifischen Lautsprecherboxen besonders aufmerksam vorgenommen werden.

- Der Centerspeaker sollte so nah wie möglich am Bildschirm aufgestellt werden, und zwar innerhalb der Hörzone dort, wo in den Dialogen die höchstmögliche Kohärenz zwischen Bild und Ton erreicht wird. In der Praxis sollte der Centerspeaker über dem Bildschirm angebracht werden, wenn die Hauptlautsprecher niedriger sind als der Center, oder unterhalb des Bildschirms, falls die Hauptlautsprecher höher sind als der Center. Soweit es möglich ist, sollte der Centerspeaker auch ein wenig nach hinten aufgestellt werden, damit die Entfernung zwischen dieser und dem Zuhörer die gleiche ist wie zwischen dem Hörer und den Hauptboxen.
- Die hinteren Effekt- oder Surround Lautsprecher sollten in der Höhe, an den Seitenwänden aufgestellt werden. Sie sollten ein wenig hinter der Hörzone angebracht werden.
- Der Subwoofer sollte in der vorderen Hörzone aufgestellt werden. Die Aufstellung des Subwoofers in der Nähe einer Wand verstärkt den Tiefbass aber beschränkt die Reflexionen der Frequenzen von 80 bis 200 Hz. Um den besten Klang zu erzielen empfehlen wir verschiedene Aufstellungsmöglichkeiten auszuprobieren.

Ihr A/V Verstärker ermöglicht Ihnen, einen perfekten Abgleich der Lautstärken und der Entfernungen der einzelnen Lautsprecherboxen zu ermitteln. Dieser Abgleich (Setup) sollte sehr genau durchgeführt werden damit ein kohärentes Klangbild erzielt wird.

WANDMONTAGE MIT DER OPTIONALEN KUGELKOPF-HALTERUNG

- 1) Bereiten Sie alle notwendigen Teile und Werkzeuge vor: Die Kugelkopf-Halterung, die Schrauben, an das Wandmaterial angepasste Dübel und Bohrer, eine Bohrmaschine, einen Bleistift sowie eine Wasserwaage.
- 2) Befestigen Sie den Halterungsteil mit den zwei Montagelöchern an der Rückseite des Lautsprechers. Halten Sie den Befestigungsbügel an die ausgewählte Stelle an der Wand und zeichnen Sie dann mit dem Bleistift die vier Schraubenlöcher an. Bohren Sie diese und stecken Sie die Dübel in die Schraubenlöcher.
- 3) Fügen Sie beide Halterungsteile zusammen, schwenken Sie den Lautsprecher im Uhrzeigersinn und ziehen Sie die Fixierungsschraube fest.
- 4) Verbinden Sie das Lautsprecherkabel mit den Anschlüssen am Lautsprecher. Achten Sie dabei auf die richtige Polung (Siehe Kapitel „Phase“).

ANSCHLUSS

Erster Schritt : alle Geräte ausser Betrieb nehmen. Um den Anschluss der Boxen durchzuführen, muss man zwei Dinge berücksichtigen : den Kabelquerschnitt und die Einhaltung der Phasen die durch + und - gekennzeichnet werden.

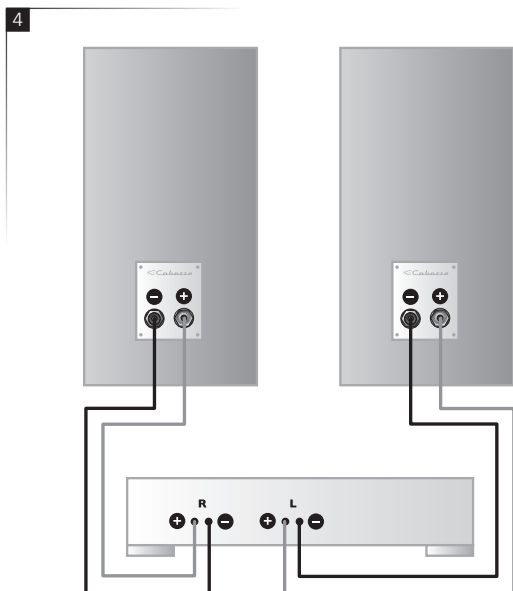
QUERSCHNITT DES KABELS

Um die Qualität von Ihren Lautsprecherboxen voll auszuschöpfen und Leistungsverluste zu vermeiden, muss man den elektrischen Widerstand der Anschlusskabel zwischen Box und Verstärker so gering wie möglich halten. Um Ihnen bei der Wahl des Kabelquerschnitts zu helfen, geben wir Ihnen nachstehend eine Tabelle.

Maximale Kabellänge zwischen Verstärker und Lautspeche	Empfohlener Mindest Kabelquerschnitt
4,5 m	1,5 mm ²
6 m	2 mm ²
7,5 m	2,5 mm ²
9 m	3 mm ²
12 m	4 mm ²

PHASE 4

Die Lautsprecherboxen und die Verstärker haben markierte Anschlussklemmen. Es gibt zwei gängige Arten, diese Kennzeichnung vorzunehmen : entweder eine Klemme rot und eine Klemme schwarz oder eine Klemme + und eine Klemme -. Auf jeden Fall müssen die beiden Kanäle auf die gleiche Art und Weise angeschlossen werden ; d.h. z.B. dass die rote Klemme des Verstärkers auf die + Klemme der Box kommt ; die schwarze Klemme des Verstärkers geht in diesem Falle auf die - Klemme der Box.



PFLEGE

Gehäuse der Serien SURF sind mit hochwertigem Kunststoff Material furniert. Sie sind dank zweier Lackschichten und mit einer zusätzlichen Schicht gegen Kratzer geschützt und können mit einem feuchten Tuch abgerieben werden. Wenn Sie unseren Aufbau- und Verkabelungs-Empfehlungen folgen und Sie sich nach der Bedienungsanleitung orientieren, ist ein perfektes Funktionieren Ihres Systems gesichert. Zufriedene Kunden schreiben uns jeden Tag, und das ist für uns die schönste Belohnung.

WEEE KENNZEICHNUNG

Behandlung der Elektro- und Elektronik-Altgeräte (Verwendung in die Europäische Union)

Dieses Symbol, das eine durchgestrichene Abfalltonne auf Rädern darstellt, ist auf dem Produkt angebracht und bedeutet, dass dieses Produkt nicht als unsortierten Siedlungsabfall zu beseitigen ist.



Es muss in eine Sammlungspunkt für die Behandlung von Elektro- und Elektronik-Altgeräte eingerichtet sein. Versichernd, dass dieses Produkt auf geeignete Weise beseitigt ist, Sie werden helfen, die potentiellen negativen Folgen für die Umwelt und die Humangesundheit vorzubeugen. Recycling von Baustoffe wird helfen, die Bodenschätzen zu bewahren. Für jede zusätzliche Information bezüglich des Recyclings dieses Produktes können Sie mit Ihrer Stadtverwaltung, Ihrer öffentliche Rücknamestelle oder dem Geschäft kontaktieren, wo Sie das Produkt gekauft haben.

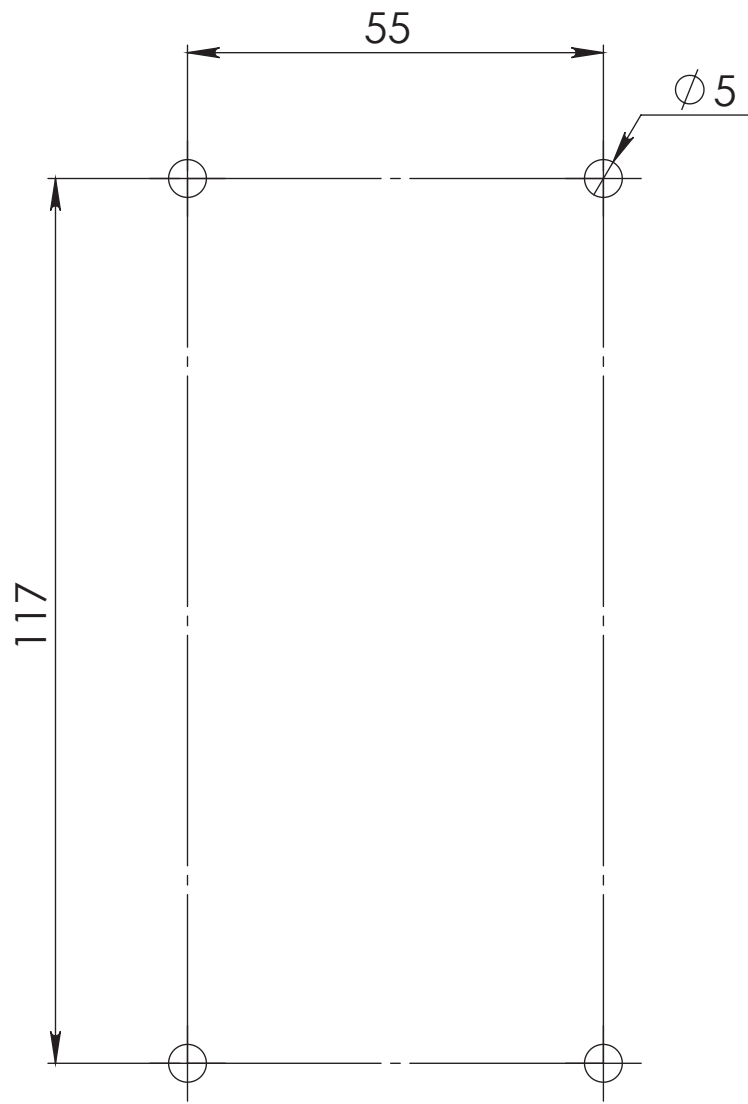
Entsorgung von Batterien

Defekte oder verbrauchte Batterien müssen gemäß der Richtlinie 91/157/EEC wiederaufbereitet werden. Deshalb gehören sie nicht in den Hausmüll. Bitte entsorgen Sie Ihre alten Batterien bei einer Batterie-Sammelstelle, die Sie in vielen Supermärkten und häufig auch in der Nähe von Glas- und Altpapier-Containern angebracht finden.

TECHNISCHE DATEN

SURF	Haupt / Surround
Verwendung	Regal
Wege	2
Chassis	1 x 13TN15 4ohms + 1 x DOM37 4 Ohms
Wirkungsgrad 1W/1m (dB)	85 dB
Übertragungsbereich (Hz)	65 -20 000 Hz
Nenn Impedanz	8Ω
Impedanz minimum	4,45Ω
Nennbelastung	65W
Spitzenbelastung	450W
Abmessungen H x B x T	29,2 x 17,5 x 21,8 cm
Gewicht	4.7 Kg

Für hohe Zuverlässigkeit und optimale Qualität entwickelt Cabasse seine Geräte permanent weiter und behält sich deshalb das Recht vor, an den auf technischen Unterlagen oder Werbematerial gezeigten Modellen Änderungen vorzunehmen.





Cabasse

**Cabasse SA - 210, rue René Descartes - BP 10 - 29280 Plouzané
Tel +33 (0)2 98 05 88 88 - Fax +33 (0)2 98 05 88 99
www.cabasse.com**